

NOTAT

Vår ref.: T. Tysse, 2678 Dato: 18. oktober 2019

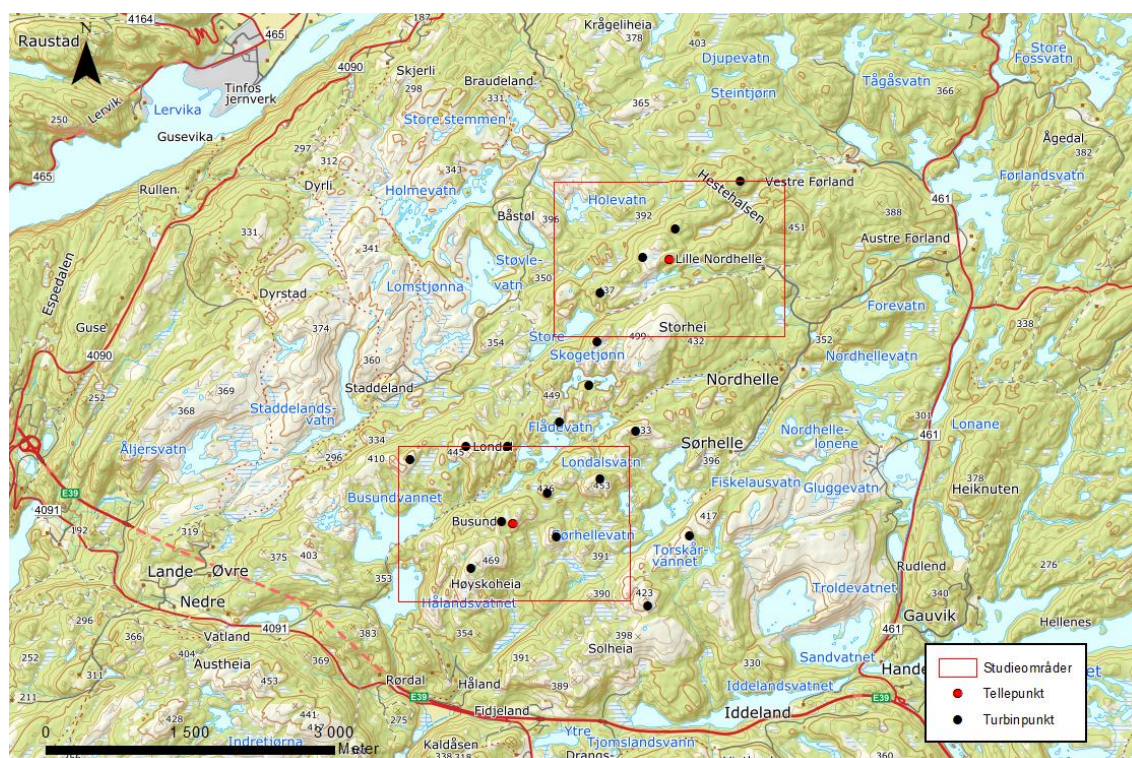
Foreløpige resultater av fugletellinger i planlagte Kvinesheia vindkraftverk

Innledning

Dette notatet gir en oversikt over foreløpige resultater av trekktegninger av fugler i og ved planlagte Kvinesheia vindkraftverk høsten 2019. Undersøkelsene må ses på som en oppfølging av tilsvarende tellinger i 2009, gjennomført av Norsk ornitologisk forening (NOF 2009).

Metodikk

Det er registrert trekkende fugler fra to tellepunkter, slik det fremgår av figur 1. Det søndre punktet har fungert som hovedtellepunkt, og totalt 12 av de 16 tellingene er gjennomført fra dette punktet. Det nordligste punktet, Ørnskarheia, ligger like ved et av de to tellepunktene som ble benyttet i 2009 (NOF 2009).



Figur 1. Beliggenhet av tellepunkter og studieområder

For trekkende rovfugler ble det notert art og antall, samt høyde, trekkretning og flygeatferd. Alder og kjønn ble også notert der dette var mulig. Et studieområde på 1,6 x 2,4 km hadde fokus under tellingene, men alle rovfugler som ble sett utenfor dette området ble også registrert. For øvrige fuglearter ble det i felt registrert art og antall, med kommentarer om flygehøyde og retning.

Det ble lagt opp til tellinger fra medio august – medio november. Tellingene ble lagt opp med starttidspunkt mellom klokken 9.30 og 10.30, og med 6 timers kontinuerlig telling som utgangspunkt. Kun dager med potensial for en del trekkaktivitet av fugler ble valgt. Dette betyr at tellinger ikke ble gjennomført på dager med regn og/eller sterk vind (>laber bris).

Resultater

Pr. 16.10.2019 er det gjennomført tellinger på 16 av de totalt 20 planlagte telledagene. På 12 av disse dagene er det benyttet det sørligste tellepunktet. Tabell 1 gir en artsvis oversikt over dagstallene for rovfugler som ble registrert. Tallene omfatter både stasjonære og trekkende rovfugler.

Tabell 2 gir en oversikt over øvrige fuglearter som ble registrert under tellingene i Kvinesheia høsten 2019.

Tabell 1. Dagstall for rovfugler i/ved planområdet for Kvinesheia vindkraftverk i august – 14. oktober 2019. SO = studieområdet. Blå datoer er tellinger fra Ørnskarheia. Rødlistede arter er merket rødt.

| Måned | August | | | | | September | | | | | | | | Oktober | | | SUM |
|---------------|-----------|-----------|-----------|-----------|-----------|-----------|-----------|-----------|-----------|-----------|-----------|-----------|-----------|-----------|-----------|-----------|-------------|
| | 13 | 16 | 23 | 25 | 27 | 1 | 3 | 7 | 17 | 19 | 20 | 22 | 29 | 2 | 6 | 14 | |
| Spurvehauk | 9 | 3 | 3 | 6 | 9 | 3 | 12 | 4 | 5 | 7 | 11 | 19 | 3 | 3 | 8 | 4 | 109 |
| Tårnfalk | 7 | 2 | 3 | 1 | 23 | 3 | 4 | 8 | 8 | 4 | 13 | 13 | 12 | 4 | 5 | 2 | 112 |
| Musvåk | 1 | 2 | 6 | 3 | 1 | 1 | 2 | 3 | 2 | 1 | 1 | 1 | 2 | 1 | 1 | 2 | 30 |
| Hønschauk | | | 1 | | | | | 1 | | | | 3 | | 3 | 1 | | 9 |
| Kongeørn | 2 | 1 | 1 | 4 | 1 | 2 | | 2 | 8 | 5 | | 3 | 4 | 1 | 4 | 2 | 40 |
| Fiskeørn | 1 | 3 | 1 | | | | | | | | | | | | | | 5 |
| Vepsevåk | | 2 | 1 | | 1 | | 1 | | | | | | | | | | 5 |
| Havørn | | 1 | | | | | 1 | | | | | 2 | 1 | | | | 5 |
| Dvergfalk | | | | | | 1 | | | 1 | | | | 1 | | | | 3 |
| Myrhauk | | | | | | | | | 1 | 2 | | | 1 | | | 2 | 6 |
| Fjellvåk | | | | | | | | | | | | | 1 | | 1 | | 2 |
| Ubestemt | | | | | | | 2 | 2 | 1 | | 1 | 1 | 2 | | | | 9 |
| SUM | 20 | 14 | 16 | 14 | 35 | 10 | 22 | 20 | 26 | 19 | 26 | 42 | 27 | 12 | 20 | 12 | 335 |
| Studieområdet | 14 | 8 | 3 | 11 | 32 | 10 | 10 | 14 | 17 | 7 | 18 | 37 | 12 | 10 | 7 | 7 | 217 |
| % i SO | 70 | 57 | 19 | 79 | 91 | 100 | 46 | 70 | 65 | 37 | 69 | 88 | 45 | 83 | 35 | 58 | 65 |
| Timer i felt | 6 | 6 | 5 | 6 | 7 | 6 | 5 | 6,5 | 7 | 6 | 6 | 6 | 6 | 6 | 6 | 6 | 96,5 |
| Timerate | 3,3 | 2,3 | 3,2 | 2,3 | 5,0 | 1,7 | 4,4 | 3,6 | 3,7 | 3,2 | 4,3 | 7,0 | 4,5 | 2,0 | 3,3 | 2,0 | 3,5 |

Tabell 2. Andre fuglearter enn rovfugler som ble observert under tellingene i Kvinesheia i august – 14. oktober 2019. Blå datoer er tellinger fra Ørnskarheia. Rødlistede arter er merket rødt.

| Måned | August | | | | | September | | | | | | | | Oktober | | | SUM |
|----------------|--------|----|----|----|----|-----------|----|----|----|----|----|----|----|---------|-----|-----|-----|
| | 13 | 16 | 23 | 25 | 27 | 1 | 3 | 7 | 17 | 19 | 20 | 22 | 29 | 2 | 6 | 14 | |
| Gås sp. | | | | | | | | | | | | | 14 | | | | 14 |
| Orrfugl | | | | | | | | 7 | | 2 | | | 1 | | | | 10 |
| Storfugl | | | | | | | | | | | | | | | | | |
| Storskarv | | | | | | | | | | | | | | 1 | | | 1 |
| Heilo | | | | | | | | 32 | | | | | | | | | 32 |
| Svartbak | 3 | | | | 1 | | | | | | | | | | | | 4 |
| Haukugle | | | | | | | | | | | | | | | | 1 | 1 |
| Tårnseiler | 10 | 10 | | | | | | | | | | | | | | | 20 |
| Grønnspekk | | 1 | | | 1 | 1 | 1 | | | 1 | | 1 | 2 | | | 1 | 9 |
| Svartspekk | | | 1 | | | | | | | | | | | | | | 1 |
| Flaggspett | | | | | | | | | | | | 1 | | | | | 1 |
| Hvitryggspett | 1 | 1 | | | | | | | | | | | | | | | 2 |
| Dvergspett | | | | 1 | | | | | | | | | 1 | | | | 2 |
| Låvesvale | 1 | 1 | | 2 | 2 | 3 | 1 | 8 | | | | 5 | | | | | 23 |
| Taksvale | | | | | 3 | 1 | | | | | | | | | | | 4 |
| Trepiplerke | 1 | 7 | 16 | 10 | 5 | 5 | 5 | 5 | 1 | | | | | | | | 55 |
| Heipiplerke | 3 | 2 | 18 | 17 | 7 | 15 | 16 | 40 | 10 | 69 | 2 | 15 | 32 | 9 | 5 | 2 | 262 |
| Piplerker sp. | | 26 | | | | | | 5 | | | | | 3 | | | | 34 |
| Linerle | 2 | | 1 | 2 | 1 | 1 | | | 1 | 1 | | 1 | | | | | 10 |
| Gjerdsmett | | 1 | 1 | 1 | 1 | | | | | 1 | | | 1 | | | 1 | 7 |
| Jernspurv | | 1 | 1 | 4 | | 1 | | 1 | | 4 | 1 | 1 | | | | | 14 |
| Rødstrupe | 2 | 1 | 1 | 1 | 1 | | | | | 1 | | | | | | | 7 |
| Rødstjert | | | | 1 | | | | | | | | | | | | | 1 |
| Buskskvett | | | | 1 | | | | | | | | | | | | | 1 |
| Steinskvett | | | | | | | | 1 | | | | | | | | | 1 |
| Ringtrost | | | | | | | 1 | | | | | | | | | 4 | 5 |
| Svarttrost | | 4 | | | | | | | | | | | | 8 | 3 | 2 | 19 |
| Gråtrost | | | | | | | | | | 2 | | | | | 1 | 18 | 21 |
| Rødvingetrost | | 1 | | | | | | | | 75 | 15 | 6 | 1 | 41 | 290 | 169 | 598 |
| Duetrost | | | | | | | | | | | | 2 | 1 | 6 | 1 | | 10 |
| Tornsanger | | | | 1 | | | | | | | | | | | | | 1 |
| Gransanger | | | | | | | | | | | | | 1 | | | | 1 |
| Løvsanger | 3 | 3 | 2 | 4 | 1 | | | | | | | | | | | | 13 |
| Gråfluesnapper | | | 1 | 1 | | | | | | | | | | | | | 2 |
| Svarthvit | | | | 1 | | | | | | | | | | | | | 2 |
| Blåmeis | 4 | 4 | 2 | 3 | | | 1 | | 1 | 2 | 2 | | 1 | | | 1 | 21 |
| Kjøttmeis | 4 | 5 | 4 | 5 | 1 | | 7 | | 3 | 1 | 2 | | 6 | 2 | 1 | 5 | 46 |
| Svartmeis | | | | | | | | | 1 | | | | | | | | 1 |
| Granmeis | 2 | | | 1 | | | | 1 | | 1 | | | 2 | | | 2 | 9 |
| Spettmeis | 1 | | | | | | | | | | | | | | | | 1 |
| Nøtteskrike | 2 | | | 1 | | | 1 | 1 | | 3 | 2 | | 7 | 1 | 2 | 1 | 21 |
| Kråke | | | | | | | | | | 1 | | | | | | 1 | 2 |
| Ravn | 3 | 2 | 1 | 2 | 2 | 16 | 1 | 14 | 3 | 1 | 2 | 3 | 5 | 5 | 6 | 6 | 72 |
| Bokfink | | 1 | | 7 | 1 | 1 | 2 | 7 | 52 | 37 | 14 | 17 | 84 | 30 | 5 | 12 | 260 |
| Bjørkefink | | | | | | | | | | | 1 | 1 | 8 | 30 | 5 | 69 | 114 |
| Finker sp. | | | | | | | | | | | | | | | | 47 | 47 |

| Måned | August | | | | | September | | | | | Oktober | | | | SUM | | |
|---------------|--------|----|---|---|---|-----------|---|----|---|----|---------|----|----|----|-----|--------------|-----|
| Grønnfink | | | | | | | | | 1 | 1 | | | | | | 2 | |
| Grønnsisik | | | 1 | | | | | 7 | 5 | 15 | | 24 | 2 | 3 | 14 | 71 | |
| Tornirisk | | | | | | | | 5 | | | | 1 | | | | 6 | |
| Bergirisk | | | | | | | | | | | | | 1 | | | 1 | |
| Brun/gråsisik | 1 | 15 | 1 | | 1 | | | 1 | 1 | | 1 | 3 | | 4 | 10 | 38 | |
| Korsnebb sp. | 1 | | | | | | | 1 | 2 | 1 | 1 | 9 | | | | 15 | |
| Dompap | | | | | | 1 | | 1 | 2 | 1 | | | | | 1 | 6 | |
| Kjernebiter | | | | | | | | | | | | | | 4 | | 4 | |
| Lappspurv | | | | | | | | | 1 | | | 1 | | | | 2 | |
| Gulspurv | | | | | | | | | 1 | | 2 | | | | | 3 | |
| Sivspurv | 1 | 1 | 1 | 3 | | 1 | 1 | 3 | 2 | 6 | 1 | 8 | 3 | 2 | 3 | 36 | |
| Småfugl ub. | | | | | | 5 | | 10 | 6 | 64 | | 36 | 29 | 22 | 5 | 11 | 188 |
| SUM | | | | | | | | | | | | | | | | 2 154 | |

Kort diskusjon

Rovfugler

Pr. 14.10 har det blitt registrert 3,5 ganger høyere timerate av rovfugl enn det som ble registrert i 2009 (NOF 2009). Artsutvalg og fordelingen gjennom høsten er ellers mer i samsvar med resultatene fra 2009.

Det ble registrert relativt mye bevegelser av rovfugler over høyderyggen ved Ørnskarhei (ved tellepunktet), samt over høydedragene Storhei (tellepunkt i 2009) og Høyskoheia (sør i planområdet).

Observasjoner av en del lokale hekkefugler er innblandet i materialet som er presentert i tabell 1. Dette gjelder ett par kongeørn, 1+ par av hønsehauk, 1-2 par musvåk og kanskje også fiskeørn.

En stor andel av rovfuglene har beveget seg lavt, dvs. under rotorhøyde. På dager med gode oppdriftsforhold (med varmt og/eller vindfullt vær) har imidlertid mye av trekket gått høyere.

Timerate av observerte rovfugler på Kvinesheia høsten 2019 er betydelig lavere enn det som f.eks. er registrert i den sørvestlige delen av Rogaland under tilsvarende tellinger (se Tysse 2012, 2013 og 2016). Dette vitner om at Kvinesheia er et mindre viktig trekkområde for rovfugler enn de mer kystnære områdene i den delen av landet.

Øvrige fuglearter

Totalt 53 andre fuglearter enn rovfugler er blitt registrert fra post høsten 2019. I tillegg er det sett storfugl på vei til post. Dette er noe færre enn hva som ble registrert i 2009, da 60 arter ble notert.

Under tellingene høsten 2019 har det vært hovedfokus på rovfugler. Øvrige fugler er registrert i den grad det var tid til det. Artsutvalget som er presentert i tabell 2 er imidlertid trolig ganske representativt for hva som passerte ved tellepunktene. Materialet er helt dominert av spurvefugler («småfugler»), og få andre fuglegrupper er representert. Grunnet fokus på rovfugler, har antallet trekkende fugler åpenbart vært mye høyere enn det som fremgår av tabell 2.

Sammenlignet med tellingene i 2009, så ble det for flere fuglearter registrert lavere tall høsten 2019. Dette gjelder spesielt arter som trekker gjennom området på dagtid. Da det motsatte forholdet gjelder for antall rovfugler (se over), kan det tyde på at man under tellingene i 2009 hadde relativt mindre fokus på rovfugltrekket sammenlignet med i år.

Uansett vil det kun være en liten andel av de fuglene som trekker gjennom planområdet som fanges opp under slike tellinger. De fleste fugleartene som er aktuelle her gjelder spurvefugler, og mange av disse kan ikke bestemmes på avstander over 500 meter. På avstander over 1 km vil de være vanskelig å oppdage, spesielt med terrengbakgrunn.

Høsttrekket av fugler som ikke er rovfugler i Kvinesheia synes ikke å ha et spesielt stort omfang, men det er et variert utvalg av spurvefugler som benytter området. Planområdet synes ikke å være et viktig trekk- og oppholdssted for fuglegruppene vadefugler, måkefugler, andefugler under høsttrekket.

Referanser

Norsk ornitologisk forening 2009. *Fugleregistreringer i planområdet for Storhei/Slettheia vindkraftverk. Vår og høst 2009*. Norsk ornitologisk forening, Lista lokallag.

Tysse, T. 2012. *Rovfugltrekk i planlagte vindparker I Sør-Rogaland. Forundersøkelser*. Ambio Miljørådgivning as.

Tysse, T. 2013. Svåheia vindkraftverk. *Undersøkelser av trekkende rovfugler, høsten 2013*. Ecofact rapport 317. 42 sider

Tysse, T. 2016. *Egersund vindkraftverk – forundersøkelser av trekkende rovfugler i 2015*. Ecofact rapport 487