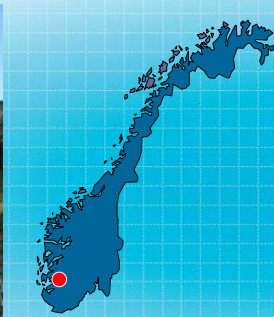


# Miljøstatus Suldalslågen

Sist oppdatert november 2009



Foto: Statkraft

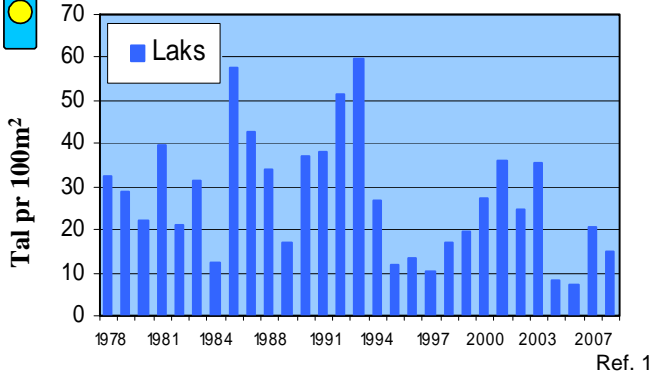


Utløp dam Suldalslågen.

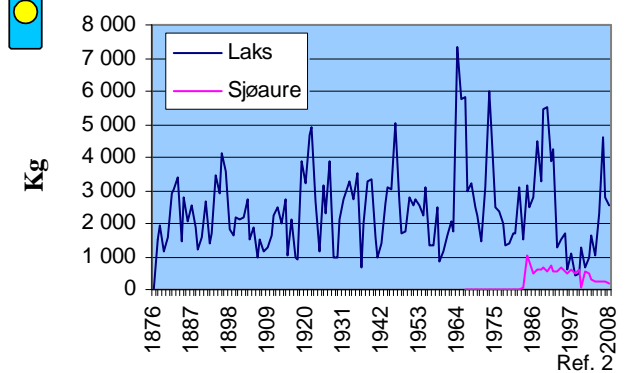
Lengde: 22 km  
 Lakseførende strekning: 22 km  
 Naturlig nedbørfelt: 1458,1 km<sup>2</sup>  
 Overført felt: 674,6 km<sup>2</sup>  
 Uregulert midlere vassføring ved Stråpa (øvtst): 92,2 m<sup>3</sup>/s  
 Midlere vassføring 2003: Stråpa (øvtst) 33,3 m<sup>3</sup>/s,  
 Lavika (nedst) 43,9 m<sup>3</sup>/s  
 Vassdirektiv: Mellombels klassifisert som sterkt modifisert  
 Kraftverk: Røldal-Suldal Kraft (Hydro Energi) og Ulla-Førreverkene (Statkraft Energi AS)  
 Samla energiproduksjon: 6.500 GWh, tilsvarer straumproduksjon til 325000 hushald



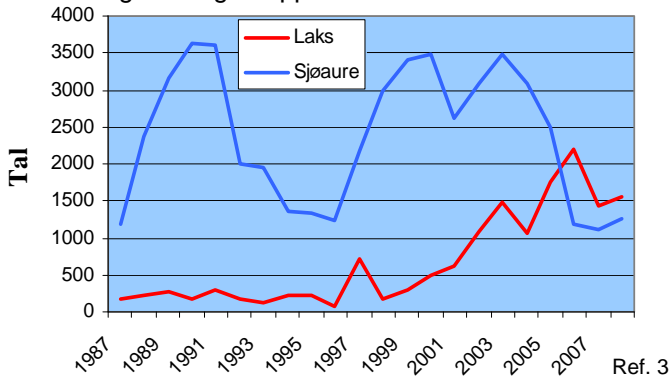
## Tettleik av ungfisk eldre enn årsungar



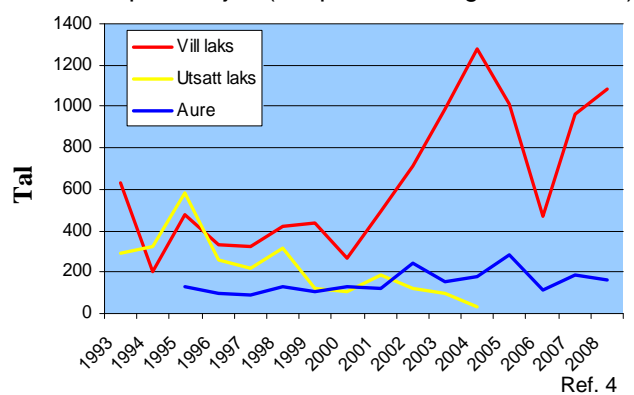
## Fangst av laks og sjøaure



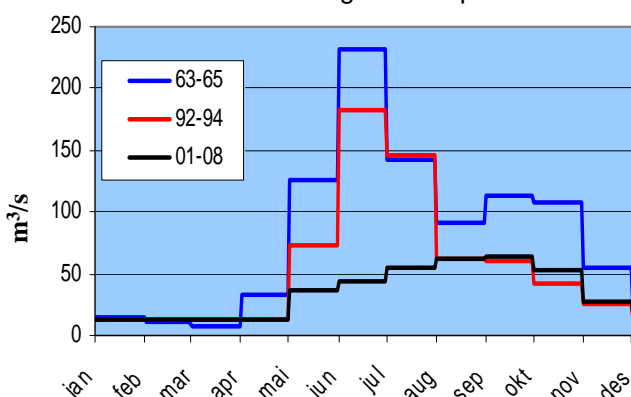
## Tal fisk observert i dei to fisketrappane i Sandsfossen. Videoregistrering i trapp sør frå 2001



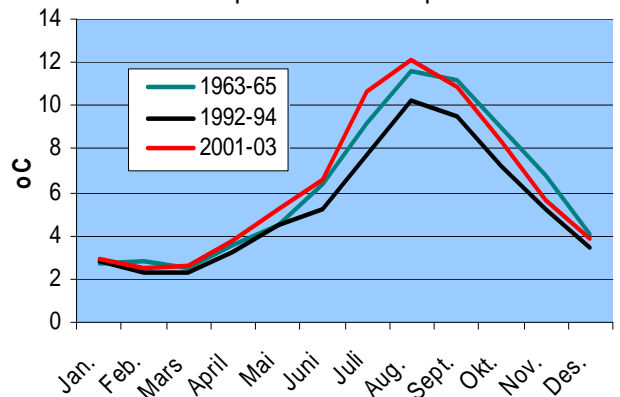
## Smoltproduksjon (Tal på smolt fanga i smoltfella)



## Midlere månadvassføring ved Stråpa.



## Midlere vasstemperatur ved Stråpa



Data er samla inn frå NVE, Statistisk sentralbyrå, Fylkesmannen og Statkraft. Vurderingane vist som "trafikkljos" er utført av Statkraft Energi AS. Tydinga av dei ulike trafikkljos er som følgjer:



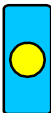
God og stabil status



Middels god og/eller variabel status

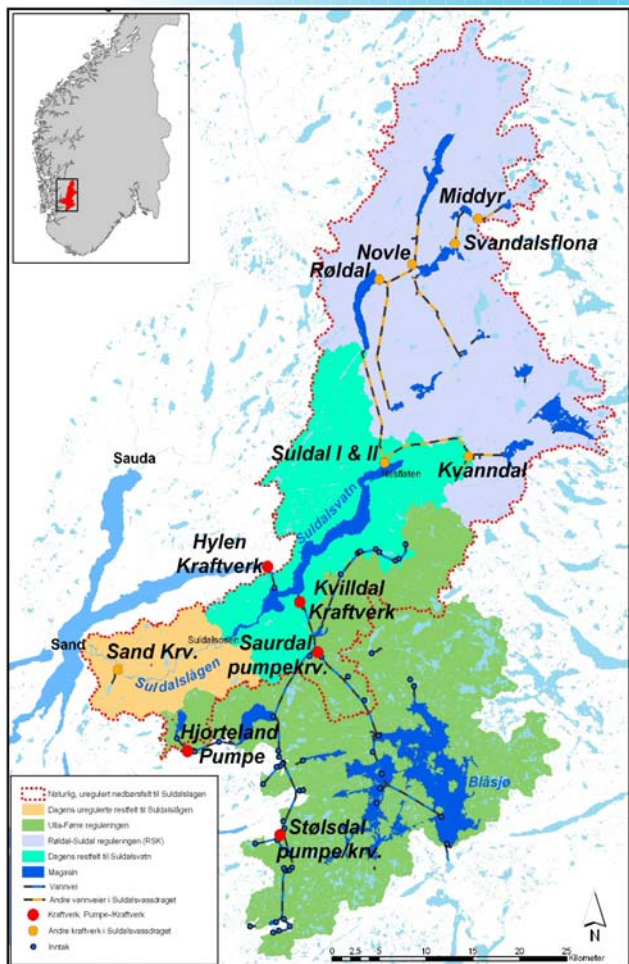


Dårlig og ustabil status



# Miljøstatus Suldalslågen

Sist oppdatert november 2009



Utbygginga førte til at to lakseførande elver som rant ut i Suldalsvatn blei tørrlagt og at vassføringsvariasjon gjennom året blei redusert i Lågen. I 1974 vedtok Stortinget at Ulla-Førreverkene skulle byggjast. Utbyggingsalternativet hadde fleirtal i Suldal kommune. Kraftanlegga blei satt i produksjon i åra 1980-86.

## Miljøundersøkingar og tiltak:

Det er gjennomført omfattande forsknings- og overvåkingsundersøkingar. Målet med undersøkingane var å kome fram til manøvreringstiltak som vil ta vare på laksen og andre interesser i vassdraget. Resultata låg til grunn når Statkraft i 2004 søkte om nytt manøvreringsreglement. NVE sendte ei noko endra innstilling til nytt manøvreringsreglement til OED i januar 2007 og ei avgjerla er venta i 2010. Miljødesigna manøvrering er det viktigaste habitatforbetrande tiltaket i Suldalslågen. Etter pålegg frå styresmakta har Statkraft satt ut fisk i Suldalslågen sida 1988. Utsettingspraksis har variert, dei seinare åra er yngel erstatta med smolt, og utsetting i elv er erstatta av utsleping i sjø. Lågen har blitt fullkalka sida 1997.



Foto: Synapse as

## Viktige forhold i vassdraget:

Suldalslågen er kjent for å ha ein laksebestand med stor del storfisk, og denne har gjort Lågen kjent langt utover Noregs grenser. Vassdraget blei første gong regulert i 1965 då Hydro Energi bygde Røldal-Suldal-kraftverkene øvst i vassdraget.

I Sandsfossen er det bygga to fisketrappor kor oppvandrande fisk vert talt. Oppvandringstala vert løpande presentert på nettsida til Suldal Elveigarlag ([www.suldalslagen.com](http://www.suldalslagen.com)).

## Statkrafts vurdering:

Det er i mange år arbeid med prøvereglement, overvaking og ei stor mengd undersøkingar knytta til status for laksebestanden og kva slags manøvrering som best tek vare på laksen. Dagens manøvreringsreglement er nytta sidan 2001. Undersøkingar viser at utviklinga av ungfiskbestanden av laks er som forventa, då veksten hos årsyngelen og ungfisk er større, og smoltalderen er redusert. Direktoratet for naturforvaltning kategoriserte i 2006 laksen i Suldalslågen som ein bestand med redusert ungfiskproduksjon og sjøauretbestanden som moderat påverka, men omsynskrevande. Statkraft meiner at laksebestanden har potensial til å verta kategorisert som moderat påverka.

## Relevant litteratur:

1. SÆGROV, H. & K. URDAL 2009. Ungfiskundersøkingar i Suldalslågen i oktober 2008 og januar 2009. Rådgivende Biologer AS, rapport 1183, 64 sider.
2. Statistisk sentralbyrå
3. LURA, H. 2009. Registrering av laks og sjøaure i fisketrappene i Sandsfossen i 2008. AMBIO Miljørådgivning AS. Rapport nr. 25539-1, 19 sider.
4. GRAVEM, F.R. & H. GREGERSEN 2009. Smoltutvandring hos laks og aure i Suldalslågen i 2008. SWECO Grøner AS, rapport nr. 142841-1, 27 sider.

"Miljøstatus for regulerte vassdrag" utarbeidast for å gje forvaltninga, kommunane, grunneigar og publikum ein oppdatert status for miljøforhold i vassdraga, med spesiell vekt på fisk.

Utforming av arket "Miljøstatus" er utvikla i samarbeid med:



For meir informasjon, sjå [www.statkraft.no](http://www.statkraft.no)

