



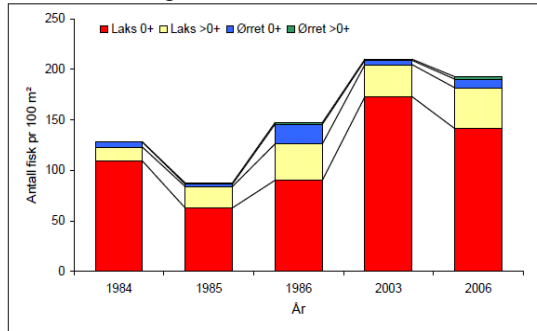
Holmfoss bro

Foto: Nils Runar Sporan



Lakseførende strekning: 72 km av totalt 336 km  
 Midlere vannføring: 111 m<sup>3</sup>/s (ved Larvik)  
 Nedbørsfelt i km<sup>2</sup> før og etter regulering: 5670/5682  
 Statkrafts magasiner: Halne, Pålsbu, Tunhovd og Rødbergdammen  
 Statkraft sine kraftverk: Nore 1, Nore 2 Pålsbu og Rødberg  
 Vassdraget påvirket av utbygging fra 1920  
 Statkrafts produksjon: 1400 GWh, tilsvarer strømforbruket til ca 70000 husstander

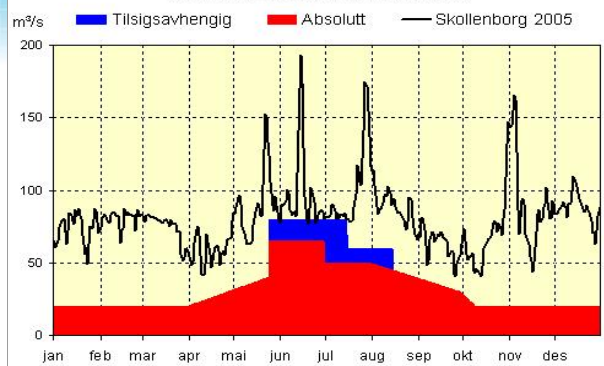
## Tetthet av ungfisk



Figur 8. Samlet tetthet av laks- og ørretunger i Numedalslågen i 1984-1986 sammenlignet med 2003 og 2006.

Kilde: NINA

## Minstevannføring ved Skollenborg



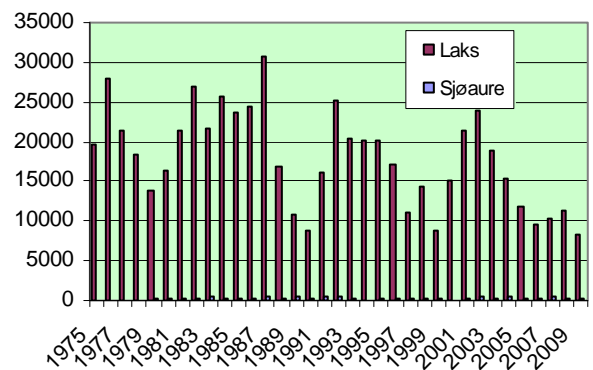
Kilde: NLB



Åbyfoss

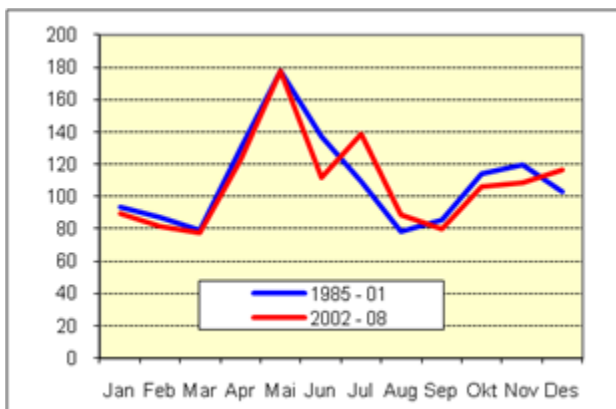
Foto: Nils Runar Sporan

## Fangst av laks og sjøaure



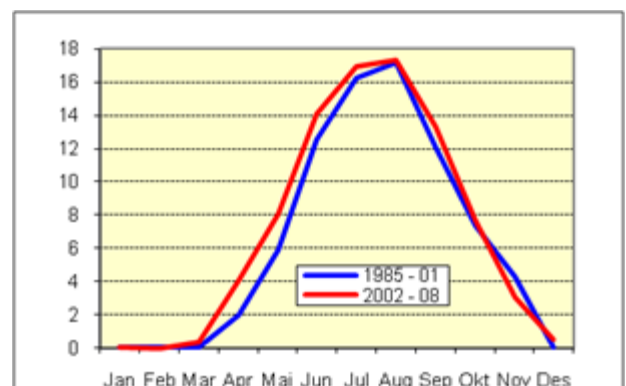
Kilde: SSB

## Månedsmiddel vannføringer ved Holmfoss



Kilde: NVE

## Månedsmiddeltemperatur ved Brufoss



Kilde: NVE

Data er samlet inn fra NVE, Statistisk sentralbyrå, Fylkesmannen og Statkraft. Vurderingene vist som "trafikklys" er utført av Statkraft Energi AS. Betydningen av de ulike trafikkllys er som følger:



God og stabil status



Middels god og/eller variabel status



Dårlig og ustabil status

### Viktige forhold i vassdraget:

Numedalslågen er Norges tredje lengste vassdrag og med tanke på fangst har det vært ett av landets 10 største laksevassdrag i flere år. I vassdraget pågikk det omfattende tømmerfløting fra 1500-tallet til 1979.

Det er Numedals-Laugens Brugseierforening (NLB) som har konsesjonen til regulering. Alle kraftprodusentene i vassdraget er medlem i NLB. Det er 6 magasinkraftverk og 8 elvekraftverk ovenfor lakseførende strekning. De nye kraftverkene Pålsbu og Rødberg sto ferdig i henholdsvis 2007 og 2009.

NLB fikk i 2001 ny konsesjon som i stor grad tar hensyn til vannføring for laks. Lakseførende strekningen har prioritert fremfor magasinene i den høyereliggende delen av vassdraget. Den uregulerte delen av nedbørfeltet er på 47 % av totalen. Det medfører at nedre del av Lågen preges av naturlige variasjoner i vannføringen.

Numedalslågen har på lakseførende strekning både strykstrekninger og stilleflytende partier. Det medfører at elva er artsrik og det er registrert 20 forskjellige arter i vassdraget som har en naturlig lav bestand av sjørret. Dette vises i ungfisk registreringene som i tillegg er innrettet på laks. Det er 55 km lakseførende strekning på sidevassdragene. Ved Hvittingfoss ble det i 1989 bygd en laksetrapp som øker den lakseførende strekningen med 35 km.

Fisket etter laks i Numedalslågen er godt organisert og er i stor grad tilgjengelig for allmennheten. I tillegg til stangfiske er historiske metoder som teine- og flåtefiske fortsatt viktige.

Vassdraget er under ekstra oppsyn fordi nabovassdraget Drammenselva er smittet med *Gyrodactylus salaris*.

NLB bygde i 2006 et settefiskanlegg ved Rødberg som skal dekke pålagte og private utsetninger av ørret til Numedalslågen og regulerte vann i reguleringsområdet.

For ytterligere informasjon, se [www.nlbvassdrag.no](http://www.nlbvassdrag.no)

Kartgrunnlag: © Statens Kartverk/Tillatelsesnr. 2001/553



Lågen fra Larvik til Kvelde og Holmfoss

### Statkrafts vurdering:

Numedalslågen er lite påvirket av regulering. Direktoratet for Naturforvaltnings karakterisering plasserer både laks og sjørretbestandene i kategori 5a, dvs. moderat eller lite påvirket. Vassdraget har trolig en naturlig liten bestand av sjørret. Utover vannføringene som er regulert i den nye konsesjonen ser ikke Statkraft Energi AS behov for tiltak rettet mot laks eller sjørret

### Relevant litteratur:

Ungfiskundersøkelse i Numedalslågen. Årsrapport 2006. NINA, Bjørn Mejdell Larsen

"Miljøstatus for regulerte vassdrag" utarbeides for å gi forvaltningen, kommunene, grunneier og publikum en oppdatert status for miljøforhold i vassdragene, med spesiell vekt på fisk.

Utforming av arket "Miljøstatus" er utviklet i samarbeid med: